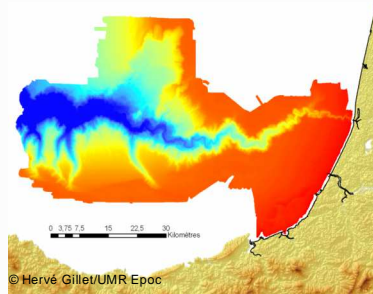


Pourquoi les palangriers et les fileyeurs autour de Capbreton rejettent-ils une partie de leur capture ? Premiers résultats du projet LOUPE.

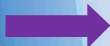
# Projet LOUPE: Observation de l'habitat et des communautés associées dans le contexte des pêcheries du gouf de Capbreton

début des travaux juillet 2011, fin juillet 2013  
financement Aquitaine, CG40 et CG64, Etat, UE ( fonds FEP)



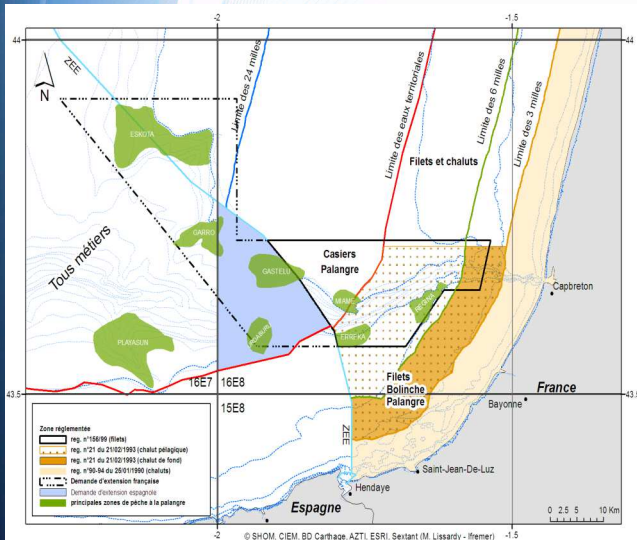
## Enjeux et contexte

- le maintien de la biodiversité et des ressources (Directive Cadre Stratégie pour le Milieu Marin)
- l'amélioration la durabilité des pêcheries (Politique Commune des Pêches)
- l'amélioration de la gestion locale des pêcheries notamment sur les questions d'accessibilité à l'espace maritime selon les métiers (agrandissement d'un cantonnement de pêche dans la ZEE)



**Améliorer la connaissance sur les relations/interactions d'un écosystème marin local « le gouf de Capbreton » avec ses pêcheries régionales**

# Particularités du site



## Diversité de biotopes

**fond sableux**

**fond rocheux**

**canyon de Capbreton**  
(plaine abyssale, terrasses et ravines)

## Secteur transfrontalier

**Usages de pêche multiples** (pêcherie démersale et pélagique)

## Gestion particulière

**+ cantonnement de pêche sur le gouf (332 km<sup>2</sup> dont 35% dans la ZEE)**

**+ restrictions pour les chalutiers dans les 12 milles**

# DESCRIPTION DE LA METHODE

**Observation à la mer sur des navires professionnels avec 3 métiers observés et un objectif de 18 marées:**

La palangre à merlu (7 marées)

Les filets (7 marées)

Les casiers à crabe (4 marées)

**\* la présentation concerne la partie non commercialisée.**

## **Qu'est ce qui est observé, enregistré et comment?**

- 1) L'effort de pêche et les **captures associées \*** (observations et questions durant les opérations, mesures avec ichtyomètre )
- 2) Les coûts et les recettes liés à la marée (questionnaire en fin de marée, documents créée )
- 3) Les habitats et communautés associées au métier de la palangre ( images sous-marines avec caméra autonome type VECOC, durant la marée)

## Zoom sur les captures qui ne rentrent pas dans les circuits de commercialisation (résultats partiels)

1) Les espèces supposées non commerciales (elles contribuent à l'amélioration des connaissances sur la biodiversité, sa distribution spatiale, la qualification de l'état biologique du milieu, et la classification des habitats...):

→ **elles sont identifiées et comptées**



G: *Pteroeides griseum* (5 ind.)

D: *Veretillum cynomorium* (1 ind.)



*Scaphander lignarus*

2) Les espèces supposées commerciales qui ne sont pas valorisées dans les circuits de commercialisation:

→ **elles sont identifiées et mesurées (poids calculé par RTP au labo.)**

21) Celles **valorisées** comme appât pour un autre métier pratiqué

(exemple: tacauds et maquereaux pour les casiers)

22) Celles **rejetées** au sens propre:

→ **la quantité et la qualité de ces espèces sont variables selon :**

- le métier pratiqué (l'engin et ses caractéristiques techniques et les espèces ciblées)

- le temps d'immersion de l'engin

- l'état de la mer

- la présence des espèces nécrophages comme le *Charonia lampas* et les *Amphipodes* (cas des engins dormants)

- le circuit de commercialisation du navire

- le savoir-faire du patron et les pratiques de l'équipage

- la réglementation en vigueur (taille/quota/statut de l'espèce)

→ Les individus sont ensuite classés selon un des critères suivants (même si plusieurs possibilité)



*Alosa fallax*  
(QNP)



*Seriola carpenteri*  
(MQ)

Raisons		Libellé (cod)
MARCHÉ	•	Absence de marché ou de débouché commercial (AM)
	•	Prix de vente non attractif (PR)
	•	Taille de la capture inadaptée au marché habituel (TAM)
QUALITÉ	•	Femelle en cours de reproduction (crustacés) (D)
	•	Mauvaise qualité ou qualité insuffisante (MQ)
	•	Qualité dégradée par nécrophagie ou prédation (QNP)
USAGE	•	Quota de pêche atteint ou pas de quota (AQ)
	•	Hors taille marchande (T)
	•	Espèce protégée (CP)
	•	Détruit sous le maillet (D)



## Quelques résultats sur 9 marées observées (5 navires)

	Nombre d'opérations
Casier	1
Palangre de fond	15
Filet droit	11
Tramail	6
<b>Total général</b>	<b>33</b>

	Partie commercialisée		Partie non commercialisée		
	Nombre d'individus	Kg	Nombre d'individus	Kg	en % Kg com.
Casiers	2	1.9			0
Palangres de fond	1 005	1 034.7	365	126.8	12
Filet droit	540	385.6	300	87.7	23
Tramail (*)	518	148.3	2 245	474.7	320
<b>Total général</b>	<b>2 065</b>	<b>1 570.5</b>	<b>2 910</b>	<b>689.3</b>	<b>44</b>

Tramail (\*) : une marée anormale car relève 48 h après la pose en raison d'un problème technique sur le vire-filet

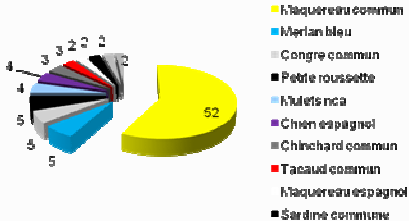
# Détail sur les rejets observés

Raisons	Libellé	Nombre d'individus	Kg	en % de kg total
MARCHE	Abandon de poisson hors du circuit de commercialisation	510	115.1	16.7
	Pois de vente non attractif	1927	381.8	55.4
	Taille de la capture inadéquante pour le individuel	72	41.7	6.0
QUANTITE	Femelle en cours de reproduction (ovularess)	3	2.1	0.3
	Mureurs, quantités en quantités insuffisantes	17	75.7	11.0
	Qualité dégradée car non optimisée en production	111	46.4	6.7
USAGE / REGLEMENT	Qualité de pêche affectée en phase de qualité	2	16.7	2.4
	Pois tard de la marchandise	79	6.4	0.9
	Espèce particulière	2	1.7	0.1
	Détruit sous le matériel	2	1.7	0.1
Total général		2 910	689.3	100

## Détails sur les espèces non commercialisées

56 espèces capturées  
dont :

- 6 soumises à quota
- 6 espèces de requin
- 1 espèce de mammifère
- 5% rejetés vivants



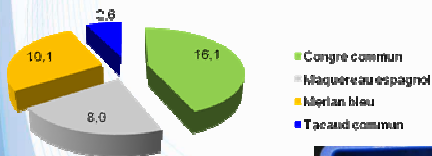
### Part des espèces représentant 89 % du tonnage des espèces non commercialisées

	AM	MQ	PR	QNP	T	TAM	Total général
Chien espagnol	47						47
Congre commun			4			16	20
Maquereau commun	24	37	1595	32	2		1690
Merlan bleu	253			16			269
Petite roussette	29					43	72
Total général	353	37	1599	48	2	59	2098

### Nombre de poissons selon critère pour les 5 premières espèces

## Détails des espèces souvent rejetées mais valorisées à bord

Pourcentage des captures  
rejetées destinées à l'appât  
selon l'espèce



**Merci de votre attention**

